




GEOVAP

VYPRACOVAL	ZODP. PROJEKTANT	 GEOVAP GEOVAP, SPOL. S R.O. Čechovo nábřeží 1790 53003 Pardubice tel: 466 024 111, fax: 466 657 314 e-mail: info@geovap.cz	
Ing. Jiří Fencel	Ing. Jiří Fencel		
KRAJ: Středočeský	OKRES: Kolín		
OBEC: Plaňany	k.ú.: Poboří, část k.ú. Blinka		
INVESTOR: SPÚ – pobočka Kolín		STUPEŇ	Studie
AKCE: <i>Přípravné práce KoPÚ Poboří</i>		DATUM	XI./2015
		ZAK.ČÍSLO	G105/2015
OBSAH: <i>1. Technická zpráva</i>		FORMÁT	A4
		PŘÍLOHA	1.

1. Úvod.....	3
2. Základní údaje o řešeném území.....	4
2.1. Identifikační údaje o řešeném území.....	4
2.2. Údaje dle KN.....	
2.3. Předpokládaná výměra KOPÚ,	4
3. Popis území.....	5
4. Charakteristika přírodních podmínek.....	7
4.1. Klimatické poměry	7
4.2. Hydrogeologické poměry	7
4.3. Hydrologické poměry	8
4.4. Odvodnění území.....	9
4.5. Půdní poměry.....	10
5. Hospodářské využití území.....	11
6. Ohroženost zemědělského půdního fondu	13
6.2. Vodní Eroze.....	13
6.3. Větrná eroze.....	14

1. Úvod

Přípravné práce (Studie) pro komplexní pozemkové úpravy v k.ú. Poboří a části k.ú. Blinka byla zpracována na základě potřeby vyvolání komplexní pozemkové úpravy v tomto území.

Zadavatelem studie je Krajský pozemkový úřad pro Středočeský kraj zastoupený pobočkou Kolín.

Studie území obsahuje potřebné podklady pro určení předběžného obvodu Komplexní pozemkové úpravy, přibližuje charakter daného území a jeho zemědělské využívání.

V zájmovém území je platná katastrální mapa digitalizovaná (KMD) v měřítku 1:1000 platná od roku 2013.

2. Základní údaje o řešeném území

2.1. Identifikační údaje o řešeném území

Dotčené katastrální území:	Poboří - 761281
	Blinka - 721361
Obec:	Plaňany - 533581
Obec s RP:	Kolín - 2110
Okres:	Kolín – 3204 (CZ0204)
Kraj:	Středočeský – 27 (CZ020)

2.2. Údaje dle KN

Orná půda:	358,0 ha
Zahrada:	1,7 ha
Ovocný sad:	5,6 ha
Trvalý travní porost:	0,3 ha

Zemědělská půda celkem: 365,6 ha

Lesní pozemek:	20,7 ha
Zastavěná plocha a nádvoří:	4,7 ha
Vodní plocha:	3,0 ha
Ostatní plocha:	17,1 ha

Nezemědělská půda celkem : 45,5 ha

Celková výměra k.ú. Poboří dle KN: 411,1 ha

2.3. Předpokládaná výměra KoPÚ

Předpokládaná výměra řešených parcel dle §2: 388 ha

Předpokládaná výměra neřešených parcel dle §2 : 0 ha
(st.p. 82 – 11 m²)

Předpokládaná předběžná výměra KoPÚ: 388 ha

3. Popis území

Katastrální území Poboří se nachází ve Středočeském kraji, okrese Kolín asi 3 km od Plaňan. Do zájmového náleží k.ú. Poboří a část k.ú. Blinka, které jsou součástí obce Plaňany. Zástavba obce Poboří se nachází kolem III. třídy III/33412 Plaňany - Pohoří - Karlov.

Rozloha k. ú. Poboří je 411 ha. Severní hranici k. ú. Poboří tvoří katastrální hranice s k. ú. Žabonosy, k.ú. Hradenín a k. ú. Blinka. Východní hranici tvoří katastrální hranice s k. ú. Břežany I. Na jihu sousedí zájmové území s k.ú. Libodřice, k.ú. Krychnov, Svojšice u Kouřimi. Západní hranici tvoří hranice s k. ú. Bošice u Kouřimi a s k. ú. Přebozy.

S výjimkou zastavěných částí k.ú. Poboří je celé zájmové území zemědělsky využíváno převážně jako orná půda. Lesní pozemky jsou z KoPÚ vyloučeny. V obvodu jsou pouze drobné pozemky s trvalými porosty, které však nejsou vedeny jako lesní pozemek.

Zájmové území se nachází v povodí řeky Labe a zasahují do něj potok Blinka (obr. č. 2 dále v textu). Zájmovým územím prochází silnice III. třídy III/33412 Plaňany - Poboří - Karlov a silnice III. třídy III/33415 Břežany - Poboří. U těchto linií se předpokládá vyšetření hranic za účasti vlastníků popřípadě správců.

V sousedním k.ú. Blinka jsou komplexní pozemkové úpravy ukončeny, podle požadavku Obce a Katastrálního úřadu bude provedena změna katastrální hranice (délka dosavadní měněné hranice 1206 m), rozsah území v k.ú. Blinka 17,5 ha, hranice obvodu bude v této části převzata.

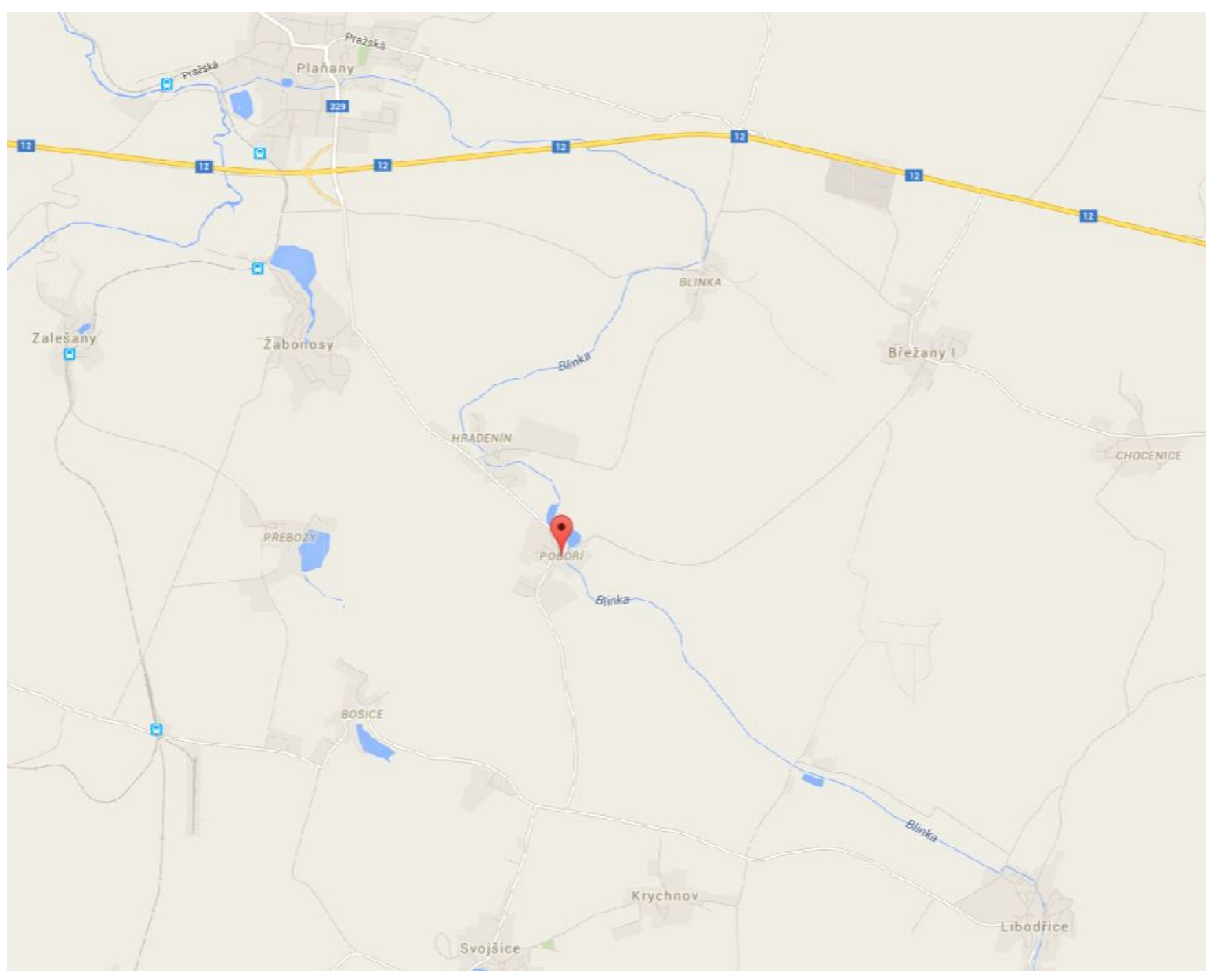
v sousedním k.ú. Svojšice u Kouřimi jsou komplexní pozemkové úpravy ukončeny, zjišťování hranic již proběhlo, hranice bude převzata

v sousedním k.ú. Libodřice komplexní pozemkové úpravy probíhají, zjišťování hranic již proběhlo, hranice bude převzata

v sousedních k.ú. Bošice u Kouřimi, Přebozy, Žabonosy, Hradenín, Břežany I. a Krychnov ještě KoPÚ neproběhly, bude provedeno zjišťování hranic vnějšího obvodu KoPÚ v délce 9779 m, hranic vnitřního obvodu KoPÚ v délce 2040 m a hranice lesa neřešeného v KoPÚ v délce 1431 m. Celková délka zjišťování hranic obvodů KoPÚ 133 MJ.

V zájmovém území se nachází 1 bod PPBP a 7 bodů ZBP a ZhB. Výškové bodové pole tvoří 5 bodů nivelačního pořadu Jb7 Zásmyky - Plaňany podél silnice III/33412 Plaňany - Poboří - Karlov .

V řešeném území je již k dispozici digitální model reliefu České republiky 5. generace (DMR 5G) Digitální model reliefu České republiky 5. generace (DMR 5G) představuje zobrazení zemského povrchu v digitálním tvaru ve formě výšek diskrétních bodů v nepravidelné trojúhelníkové síti (TIN) bodů o souřadnicích X,Y,H, kde H reprezentuje nadmořskou výšku ve výškovém referenčním systému Balt po vyrovnání (Bpv) s úplnou střední chybou výšky 0,18 m v odkrytém terénu a 0,3 m v zalesněném terénu. Model vznikl z dat pořízených metodou leteckého laserového skenování výškopisu území České republiky v letech 2009 až 2013.



Obr. 1. Umístění k.ú Poboří (zdroj www.google.cz/maps)

4. Charakteristika přírodních podmínek

4.1. Klimatické poměry

Z hlediska klimatického dle Quitta (1971) náleží zájmové území do teplé oblasti – T2. pro kterou je charakteristické dlouhé, teplé a suché léto, velmi krátké přechodné období s teplým až mírně teplým jarem i podzimem a krátká, mírně teplá, suchá až velmi suchá zima s velmi krátkým trváním sněhové pokrývky.

<i>Charakteristiky klimatické oblasti</i>	<i>T2</i>
Počet letních dnů	50-60
Počet dnů s prům. teplotou 10 °C a více	160 - 170
Počet mrazových dnů	100 - 110
Počet ledových dnů	30 – 40
Průměrná teplota v lednu (°C)	-2 – -3
Průměrná teplota v červenci (°C)	18 - 19
Průměrná teplota v dubnu (°C)	8 - 9
Průměrná teplota v říjnu (°C)	7 - 9
Průměrný počet dnů se srážkami 1 mm a více	90 - 100
Srážkový úhrn ve vegetačním období	350 - 400
Srážkový úhrn v zimním období	200 - 300
Počet dnů se sněhovou pokrývkou	40 - 50
Počet dnů zamračených	120 – 140
Počet dnů jasných	40– 50

4.2. Hydrogeologické poměry

Zájmová oblast se nachází na rohraní hydrogeologických rajonů Velimské křídly 4350 (Česká křídlová pánev) a Kutnohorské krystalinika 6531. Plošně nejrozšířenější jsou v zájmovém území kvartérní sprašové pokryvy, které na severu překrývají křídlové sedimenty (pískovce okraje České křídlové pánve), v jižní části zájmového území však již překrývají proterozoické horniny (silně metamorfované migmatity a ortoruly Kutnohorského krystalinika). Tyto metamorfity jsou obnaženy na svazích v zařezaných údolích vodních toků. Křídlové pískovce, jílovce a slínovce v území vystupují pouze ostrůvkovitě. Podél vodních toků na dně údolí najdeme nivní a deluviofluviální sedimenty.

4.3. Hydrologické poměry

Řešené území se nachází v povodí řeky Labe.

Číslo hydrologického pořadí 3. řádu :

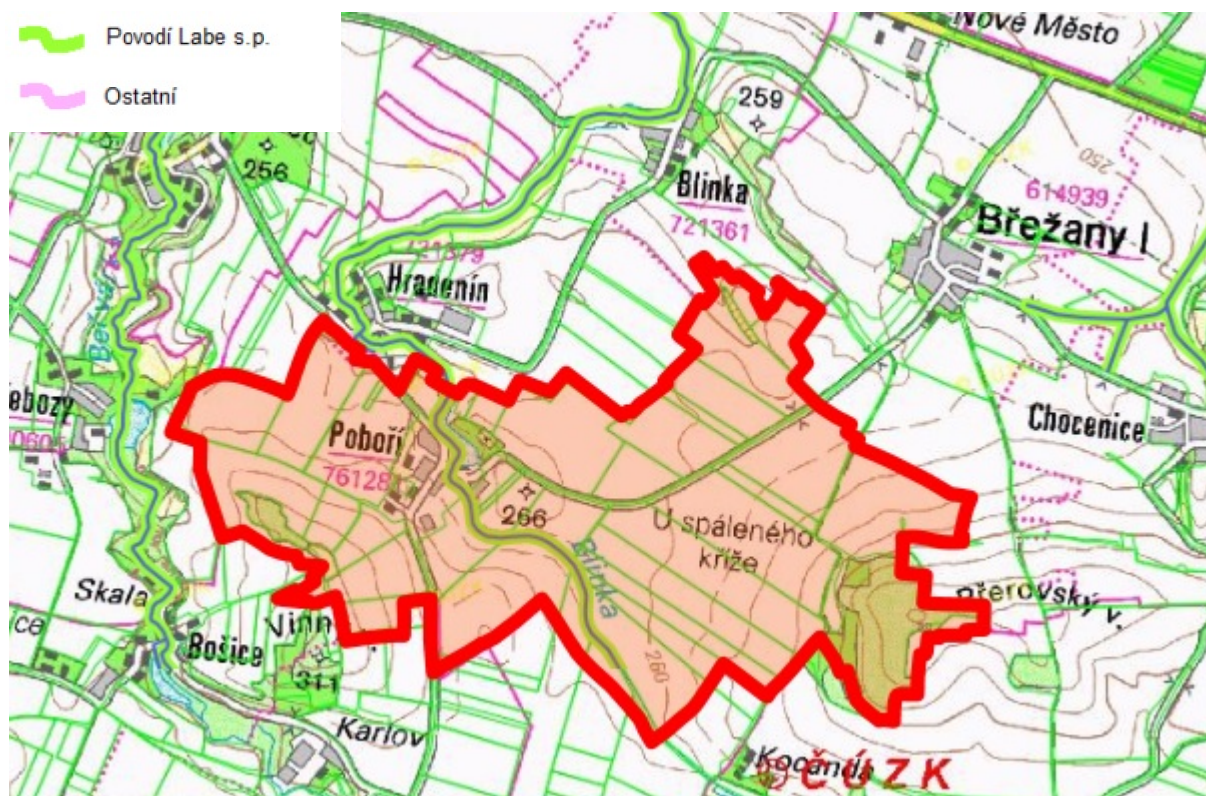
1-04-06 (Výrovka)

Hydrologická povodí k místním soutokům:

1-04-06-0260, 1-04-06-0280

Významné toky území:

Blinka - Správce: Povodí Labe

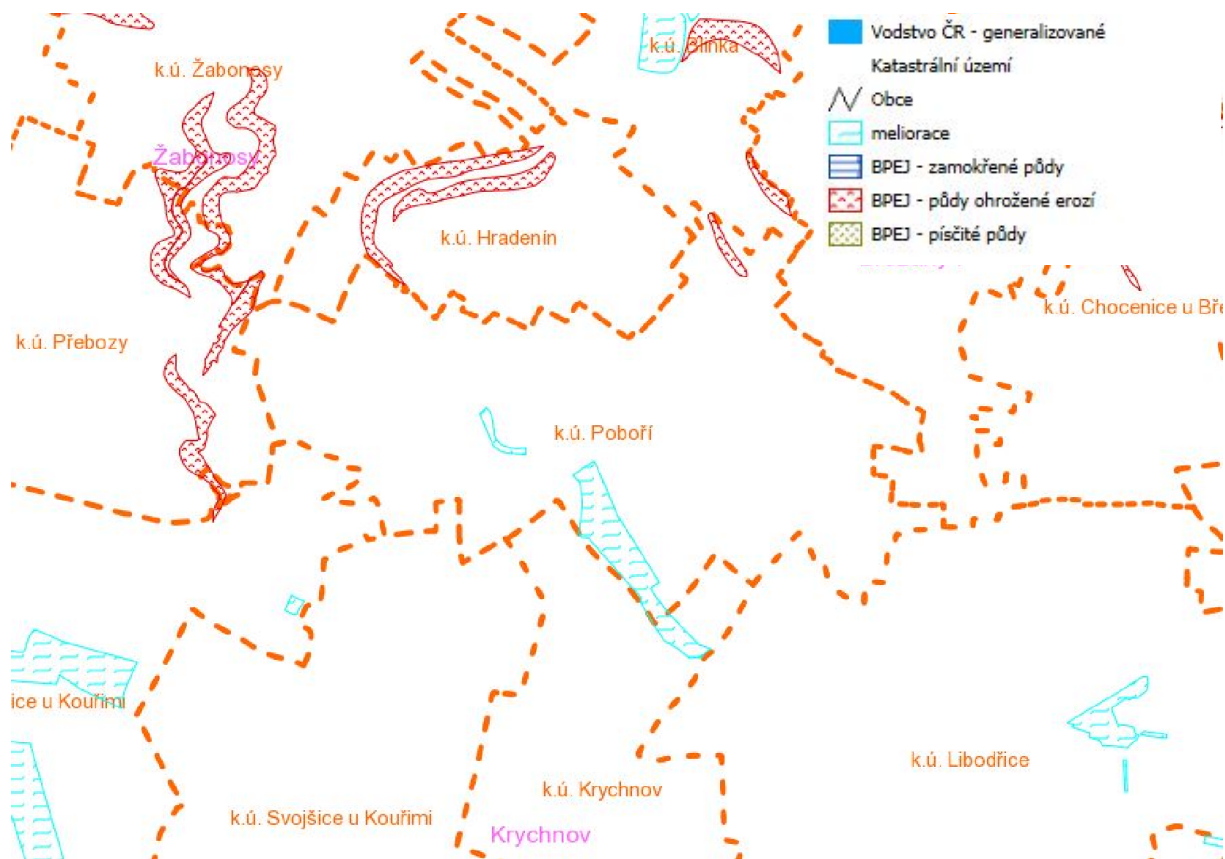


Obr.2. Výřez z centrální evidence toků (zdroj www.eagri.cz)

4.4. Odvodnění území

Území odvodněná systematickou trubicí drenáží jsou zakreslena dle veřejného nahlížení LPIS.

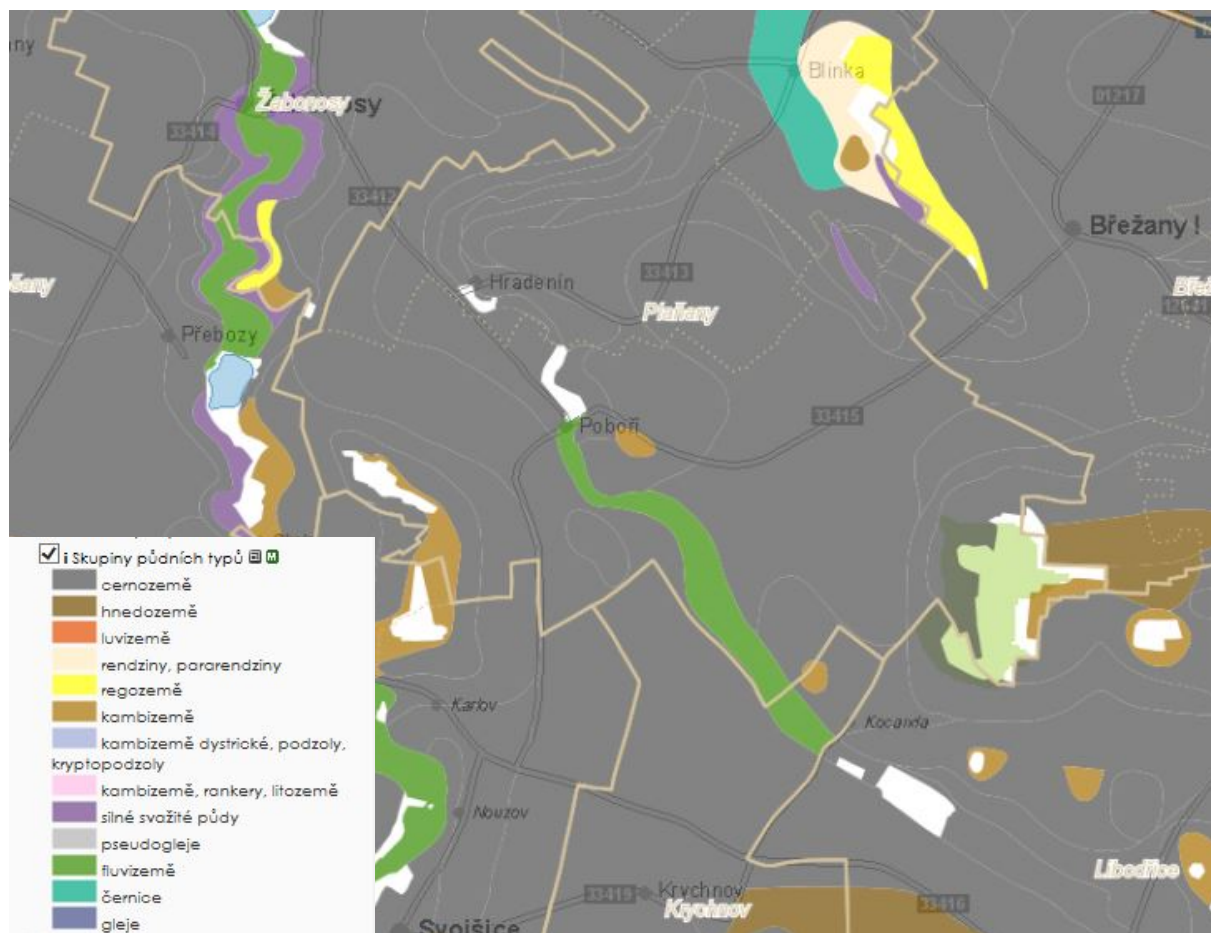
Funkčnost trubicí drenáže není známa. Vzhledem k datu výstavby lze předpokládat, že jejich funkčnost bude snížena nebo budou zcela nefunkční.



Obr.3. zakres melioračních zařízení dle LPIS (zdroj www.eagri.cz)

4.5. Půdní poměry

V řešeném území se nachází převážně půdy středně těžké, velmi hluboké, s příznivým vodním režimem, bezskeletovité.



Obr.4. Typy půd v řešeném území (zdroj VÚMOP)

5. Hospodářské využití území

Z hlediska rajonizace zemědělské výroby náleží zájmové území do základní zemědělské výrobní oblasti – řepařské

<i>Charakteristika</i>	<i>Řepařská oblast (Ř)</i>
Reliéf terénu	Rovinný, mírně zvlněný
Nadmořská výška	250 – 350 m n.m
Průměrná roční teplota	8 – 9 °C
Průměrné roční srážky	500 – 650 mm
Výskyt suchých vegetačních období	10 – 60 %
Půdní typy	Převládají černozemě a hnědozemě na spraších a sprašových hlínách, hluboké nivní půdy
Zrnitostní složení	Převažují půdy hlinité, hluboké aluviální písčitohlinité
Stupeň zornění	více než 80 %
Zastoupení trvalých kultur	6 - 9 %
Lesnatost	nízká
Hlavní zemědělské plodiny	cukrovka, kvalitní pšenice, sladovnický ječmen, kořenová zelenina, rané brambory
Podíl na zemědělském půdním fondu ČR	24,3 % (podoblast Ř1 – 8,4 %)

Zemědělství v tomto území je orientováno především na rostlinnou výrobu. Způsob hospodaření je na veškerých zemědělských plochách konvenční.

Dominantními hospodařícími subjekty jsou pan František Klabzuba, pan Radek Hurt a ZD KřeCHOŘ a.s.

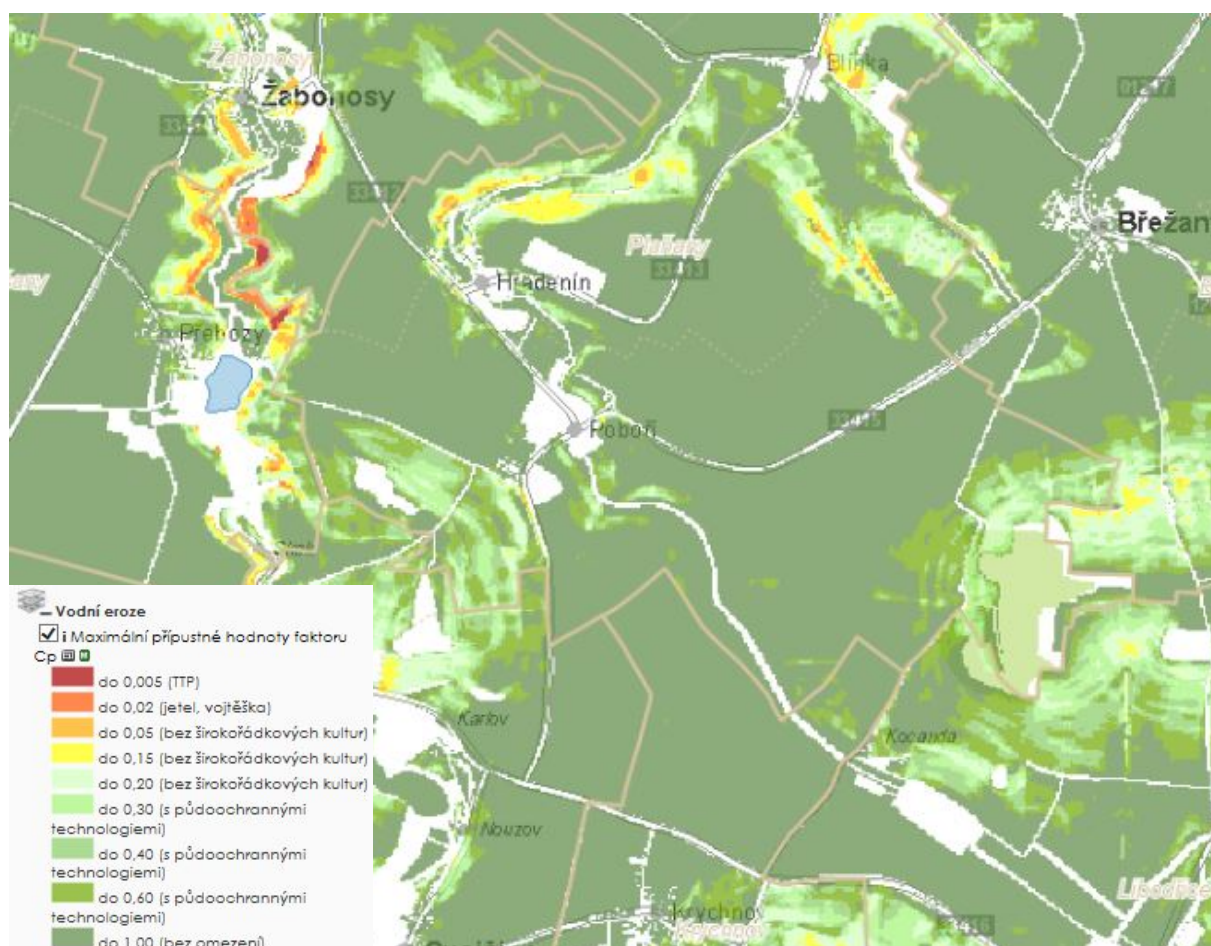


Obr. 5. Veřejný registr půdy LPIS (zdroj www.eagri.cz)

6. Ohroženost zemědělského půdního fondu

6.2. Vodní Eroze

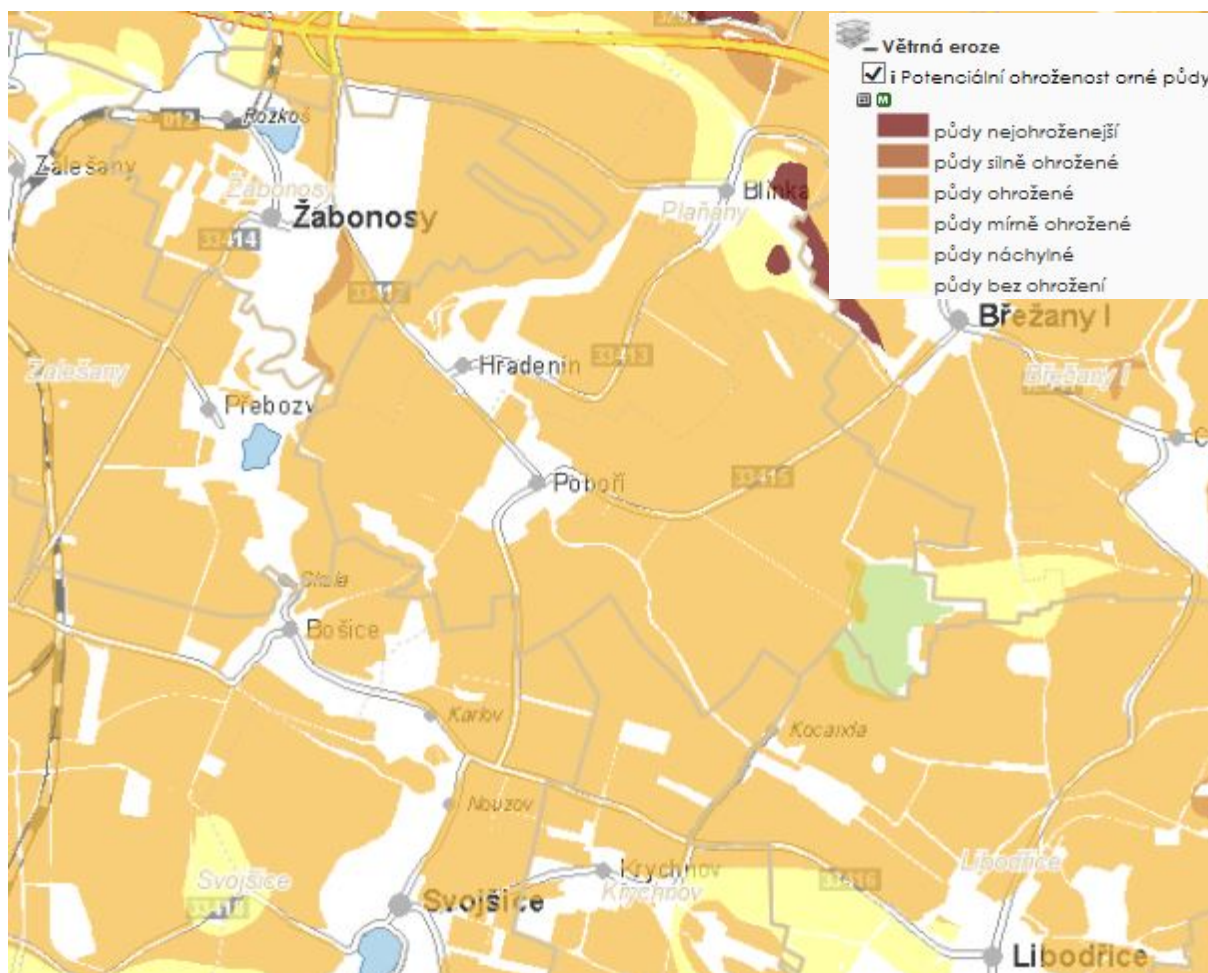
Dle podkladů z VÚMOP není většina řešeného území nadměrně ohrožena vodní erozí.



Obr. 6. Přípustné hodnoty faktoru C dle VÚMOP

6.3. Větrná eroze

V řešeném území jsou dle podkladů z VÚMOP plochy mírně ohroženy větrnou erozí. Případně je možno řešit v rámci Komplexních pozemkových úprav, návrhem vhodných opatření v Plánu společných zařízení.



Obr. 7. Potenciální ohroženost orné půdy větrnou erozí (zdroj VUMOP)